



VITALSUN

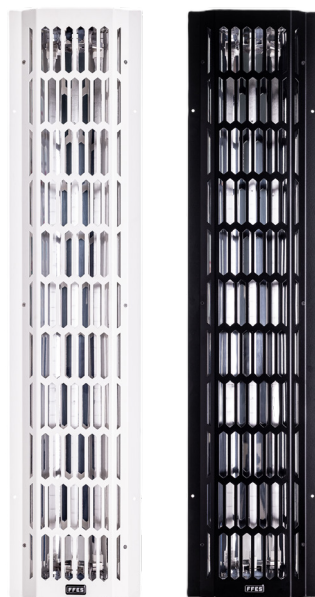
INTRUKCJA OBSŁUGI USER MANUAL BEDIENUNGSANLEITUNG

**PROMIENNIK PODCZERWIENI
SERII VITALSUN**

**INFRARED HEATERS
SERIES VITALSUN**

**INFRAROT-STRAHLER
DER VITALSUN**

Version: v.1



WWW.FFES.PL

PL

EN

DE

Spis treści

1.	Informacje ogólne	5
2.	Bezpieczeństwo	5
3.	Montaż i instalacja	7
	3.1 Dane techniczne	8
	3.2 Montaż	9
	3.2.1 Montaż w ścianie	9
	3.2.2 Montaż w narożniku	10
	3.3 Schemat elektryczny	12
4.	Eksploatacja	12
	4.1 Konserwacja	12
	4.2 Usterki	13
	4.3 Wymiana elementów grzejnych	13
5.	Ostrzeżenia	13
6.	Warunki gwarancji	14

Table of contents

1.	General Information	15
2.	Safety	15
3.	Assembly and installation	17
	3.1 Technical data	18
	3.2 Installation	19
	3.2.1 Wall installation	19
	3.2.2 Corner installation	20
	3.3 Electrical diagram	22
4.	Operation	22
	4.1 Maintenance	22
	4.2 Faults	23
	4.3 Replacement of heating elements	23
5.	Warnings	23
6.	Warranty terms	23

Inhaltsverzeichnis

1.	Allgemeine Informationen	25
2.	Sicherheit	25
3.	Montage und installation	27
	3.1 Technische Daten	28
	3.2 Einbau	28
	3.2.1 Einbau in die wand	29
	3.2.2 Montage in der Ecke	30
	3.3 Elektrischer Schaltplan	31
4.	Operation	32
	4.1 Wartung	32
	4.2 Fehler	32
	4.3 Auswechseln der heizelemente	32
5.	Warnungen	33
6.	Garantiebedingungen	34

1. Informacje ogólne

Niniejsza instrukcja ma na celu zaznajomienie użytkownika z instalacją urządzenia oraz jego obsługą. Nieprzestrzeganie zasad, wskazówek niniejszej instrukcji zwalnia producenta produktu z gwarancji.

Promiennik marki FFES jest produktem polskim, przeznaczonym do ogrzewania ludzkiego ciała oraz do nagrzewania kabiny sauny. Urządzenie występuje w trzech wariantach mocy 350, 500 oraz 750 W. Niniejsza instrukcja ma charakter uniwersalny dla całej serii promienników VitalSun. Urządzenie zasilane jest napięciem jednofazowym z wykorzystaniem wyłącznika sterowania zewnętrznego z funkcją ograniczającą czas pracy urządzenia.

W jednym pomieszczeniu sauny, można zainstalować kilka promienników. Po przeprowadzonym montażu, należy zachować wszelkie informacje, znaki dotyczące bezpieczeństwa użytkownika.

2. Bezpieczeństwo



Przed uruchomieniem koniecznie przeczytać, a następnie przestrzegać instrukcji obsługi oraz zasad bezpieczeństwa.



W niniejszej instrukcji obsługi ten znak oznacza wszystkie miejsca, dotyczące bezpieczeństwa użytkownika. Z instrukcją obsługi należy zaznajomić wszystkich użytkowników urządzenia.



Urządzenie elektryczne.



Niebezpieczeństwo pożaru.



ZASADY BEZPIECZEŃSTWA



- Urządzenie może być przyłączone do sieci przez osoby, posiadające właściwe uprawnienia elektryczne.
- Promiennik podczerwieni może być połączony z siecią tylko przez stałe przyłączenie
- W przypadku zakłóceń, nieprawidłowej pracy, naprawę urządzenia może dokonywać tylko uprawniony elektryk. Należy także o zdarzeniu poinformować niezwłocznie serwis FFES
- Przed demontażem osłony promiennika należy odłączyć urządzenie od zasilania
- Stosować tylko oryginalne/zalecane części przez producenta urządzenia
- Własnowolne zmiany w urządzeniu oraz jego instalacji są niedozwolone
- Montaż urządzenia należy przeprowadzić zgodnie z instrukcją montażu.
- Przewody przyłączeniowe stosować zgodnie z wytycznymi w instrukcji.
- Przewody występujące wewnątrz kabiny muszą być zabezpieczone za pomocą silikonowej izolacji
- Przed uruchomieniem urządzenia, należy zapoznać się z instrukcjami obsługi pozostałych urządzeń, podłączonych do promienników marki FFES. Dotyczy również innych urządzeń występujących w saunie, bądź z nią współpracujących
- Przed uruchomieniem urządzenia, należy zawsze sprawdzić, czy w jego pobliżu nie znajdują się żadne łatwopalne przedmioty. **NIEBEZPIECZEŃSTWO POŻARU**
- Nie wolno używać Sauny do suszenia prania oraz innych rzeczy
- Należy regularnie kontrolować stan techniczny urządzenia wraz z współpracującymi z nim podzespołami.
- W przypadku pęknięć / uszkodzeń na elementach grzejnych, konieczna jest ich wymiana.
- Rumień erythema ab igne – w przypadku wystąpienia objawów zaczerwienienia skóry przy regularnym zażywaniu kąpieli promieniami podczerwieni, utrzymującego się ponad 1 dzień. Koniecznie skontaktuj się z lekarzem.
- Nie stosować kąpieli promieniami podczerwieni w ciągu 24 godzin od momentu ekspozycji na promieniowanie UV ze sztucznego źródła lub po opalaniu się.
- Osoby cierpiące na choroby układu krążenia, powinny przed użytkowaniem sauny z promieniami podczerwieni, skonsultować się z lekarzem.



Osoby o ograniczonych zdolnościach fizycznych i umysłowych, upośledzeniu sensorycznym lub posiadające małe doświadczenie i wiedzę o obsłudze urządzenia (np. dzieci), powinny obsługiwać urządzenie wyłącznie pod nadzorem osób odpowiedzialnych za ich bezpieczeństwo.

Nie wolno dopuszczać dzieci do korzystania, uruchamiania urządzenia bez nadzoru osób odpowiedzialnych za ich bezpieczeństwo!

3. Montaż i instalacja

Przed montażem i rozpoczęciem użytkowania urządzenia należy:

- sprawdzić stan i kompletność wyposażenia: promiennik elektryczny, uchwyt mocujący (dotyczy montażu w narożniku ścian), śruby montażowe, instrukcja montażu / obsługi. W przypadku wystąpienia problemów, należy skontaktować się z dostawcą produktu lub jego producentem.
- po rozpakowaniu urządzenia należy do czasu docelowego montażu, zabezpieczyć jego front przed ewentualnym uderzeniem przypadkowym przedmiotem, narzędziem.
- upewnić się, że napięcie w skrzynce zasilającej promiennika oraz pozostałych współpracujących urządzeń jest prawidłowe.
- upewnić się, że model oraz moc promiennika jest odpowiednio dobrana do kubatury pomieszczenia – kabiny sauny. Każde odchylenie od normy, stwarza niebezpieczeństwo pożaru!
- upewnić się, czy sterownik zewnętrzny sterujący promiennikiem oraz pozostałymi urządzeniami zastosowanymi w saunie jest prawidłowo dobrany. Każde odchylenie od normy stwarza niebezpieczeństwo pożaru!
- przed montażem promiennika, wykonać otwór montażowy w ścianie lub zamocować uchwyt ścienny w zależności od wybranej wersji montażu (patrz pkt 3.2)
- dokonać montażu, właściwego ustawienia urządzenia z zachowaniem wymiarów.
- dokonać podłączenia promiennika wg schematu elektrycznego (patrz pkt 3.3).
- przed uruchomieniem promiennika, usunąć wszelkie elementy z tworzywa sztucznego zabezpieczające promiennik podczas transportu.
- przed skorzystaniem z sauny sprawdzić, czy pomieszczenie spełnia wszelkie wymogi kąpielni w saunie.

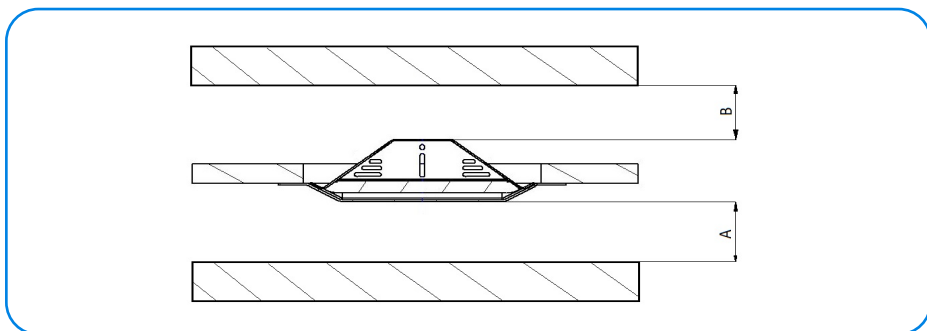
3.1 Dane techniczne

Promiennik	VitalSun		
Moc / model	350 W	500 W	750W
Napięcie zasilania	230 V 1N		
Przewód przyłączeniowy	3 x 1,5 mm ²		
Prąd znamionowy	1,5 A	2,1 A	3,2 A
Wymiary zewnętrzne (wys. x szer. x głęb.)	852 x 194 x 48 mm		
Klasa szczelności	IPX 2		
Emiter	IRK 14169Z	IRK 14142Z	IRK 14124Z
Kolorystyka	czarny / szary		
Temperatura barwowa emitera	1750°K		
Światło widzialne	0,8%		
Intensywność promieniowania	A 18,3% B 62,5% C 18,2%		
UV	0%		

3.2 Montaż

Przed przystąpieniem do montażu należy zapoznać się z zasadami prawidłowego umiejscowienia promienników w saunie, które określa norma PN-EN-60335-2-53

W przypadku zabudowy promiennika w kabinie sauny należy przestrzegać odległości bezpieczeństwa, które określa rysunek 3.1 w odniesieniu do tabeli 3.1



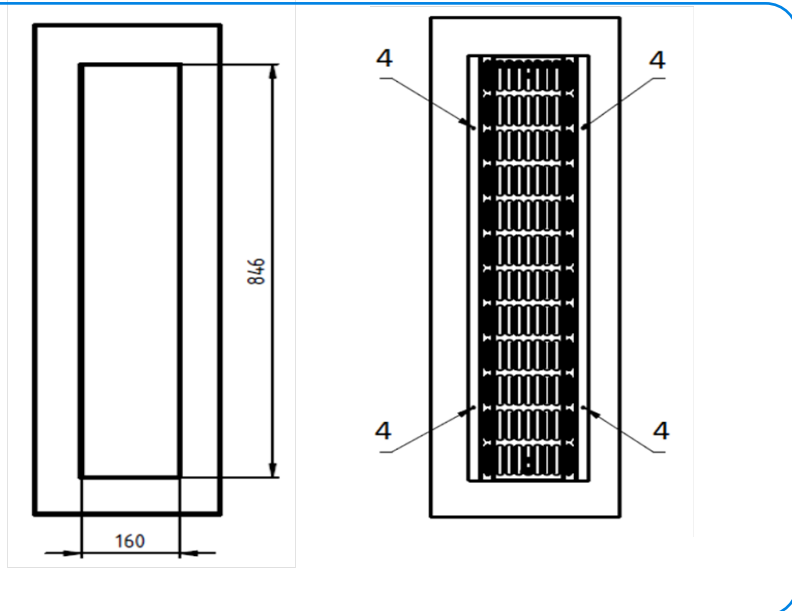
Rys. 3.1 Zabudowa promiennika VitalSun – odległości bezpieczeństwa.

Model	Odległości dla montażu w pionie		Odległości dla montażu w poziomie	
	A	B	A	B
VitalSun 350	15 mm	25 mm	80 mm	25 mm
VitalSun 500	15 mm	25 mm	80 mm	25 mm
VitalSun 750	Niedozwolone		100 mm	150 mm

Tab. 3.1 Zabudowa promiennika VitalSun – zestawienie odległości bezpieczeństwa.

3.2.1 Montaż w ścianie

W celu przeprowadzenia montażu urządzenia w ścianie, wymagane jest wykonanie odpowiedniej wielkości otworu wraz zachowaniem odległości między sąsiadującymi elementami (patrz pkt. 3.1). W etapie końcowym należy przykręcić promiennik do ściany przy użyciu wkrętów wskazanych w tabeli 3.2, poz. 4.



Rys. 3.2 Otwór pod montaż promiennika z serii VitalSun 350/500/750

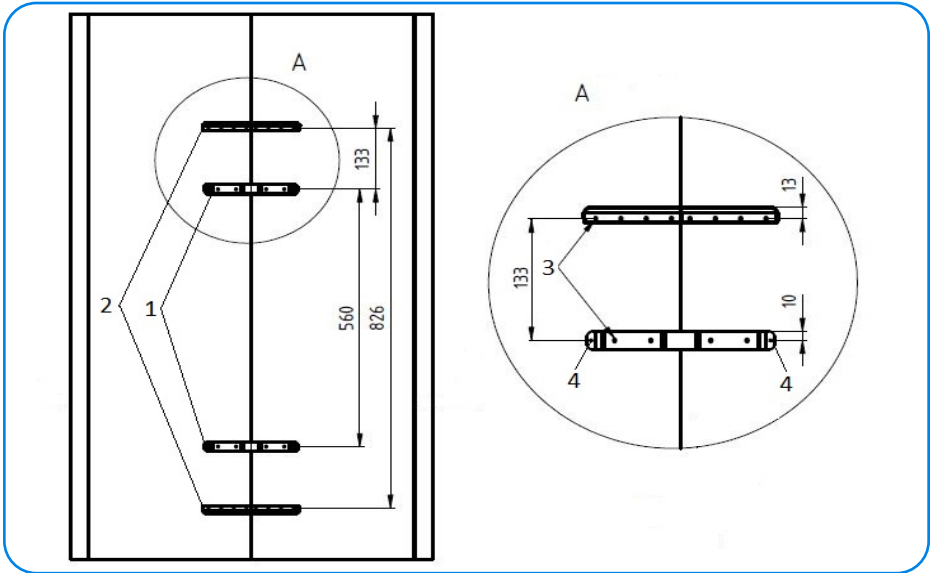
3.2.2 Montaż w narożniku

Montaż urządzenia w narożniku ścian o kącie 90° odbywa się za pomocą dedykowanych wsporników oraz osłon maskujących, zawartych w poniższej tabeli.

Lp.	Nazwa	Ilość	Zdjęcie poglądowe
1	Wspornik ścienny	2	
2	Maskownica	2	
3	Wkręt montażowy Ø3,5x12mm	16	
4	Blachowkręt montażowy Ø2,9x13mm	4	

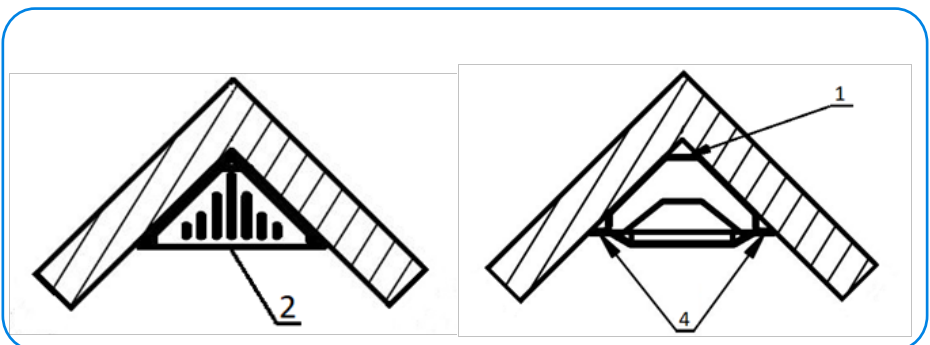
Tab. 3.2 Lista materiałowa – montaż promiennika VitalSun w wersji narożnej.

1. Przymocować wsporniki do ściany za pomocą wkrętów montażowych (poz.3, tab. 3.2) wg rozplanowania przedstawione - go na rysunku (rys. 3.3). Należy pamiętać o wy poziomowa niu wsporników. Upewnić się, że ciężar promiennika nie opiera się wyłącznie na panelach ściennych.



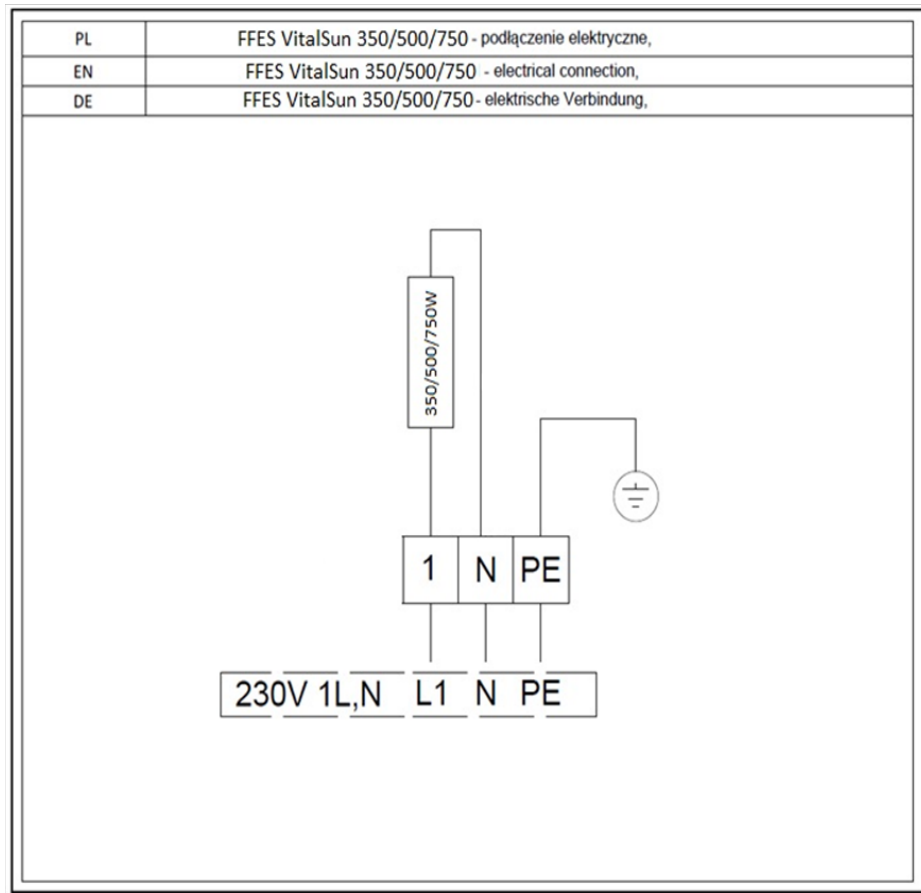
Rys. 3.3 Rozmieszczenie uchwytów montażowych, maskownic promiennika VitalSun w wersji narożnej.

2. Podłączyć przewód zasilający do promiennika (patrz pkt 3.3).
3. Zawiesić urządzenie na wspornikach ściennych przykręcić za pomocą blachowkrętów (poz.4, tab. 3.2) obudowę promiennika do uchwytów ściennych (poz. 1, tab. 3.2).



Rys. 3.3 Usytuowanie promiennika VitalSun w narożniku.

3.3 Schemat elektryczny



4. Eksploatacja



Przed każdorazowym włączeniem urządzenia, należy sprawdzić, czy żaden przedmiot nie znajduje się bezpośrednio na promienniku lub w jego bliskim sąsiedztwie.

4.1 Konserwacja

Promiennik podczerwieni jest bezobstugowy.

4.2 Usterki

Wszelkie prace serwisowe powinny być wykonywane przez wykwalifikowanego serwis.

Promiennik nie grzeje. Zaleca się;

- Sprawdzenie stanu bezpieczników,
- Sprawdzenie podłączenia elektrycznego.

Materiały konstrukcyjne kabiny (znajdujące się w sąsiedztwie promiennika) ciemnieją, zaleca się;

- Sprawdzenie, czy wymogi odnośnie usytuowania promiennika w kabinie zostały spełnione.

4.3 Wymiana elementów grzejnych

Wszelkie czynności serwisowe urządzenia, mogą być dokonywane wyłącznie przez osoby, posiadające właściwe uprawnienia elektryczne. Aby dokonać wymiany elementów grzejnych należy:

- Odłączyć zasilanie,
- Zdemontować promiennik,
- Odłączyć przewody elektryczne,
- Zdemontować osłonę promiennika,
- Zdemontować zawleczkę mocującą emiter,
- Wyciągnąć element grzejny.

Montaż należy przeprowadzić w odwrotnej kolejności

5. Ostrzeżenia

- Przebywanie w rozgrzanej saunie przez dłuższy czas, powoduje wzrost temperatury ciała, co jest niebezpieczne dla zdrowia.
- Nie należy zbliżać się do rozgrzanego promiennika – dotknięcie jego elementów grozi poparzeniem.
- Przebywanie dzieci w saunie możliwe jest tylko pod nadzorem odpowiedzialnych osób pełnoletnich, opiekunów.

6. Warunki gwarancji

1. Gwarancja na poprawne działanie promiennika (potwierdzona pieczęcią oraz podpisem instalatora/sprzedawcy) jest udzielana na okres 24 miesiące od daty zakupu.

2. Gwarancja przestaje obowiązywać w przypadku:

- a) Zerwania plomb gwarancyjnych,
- b) Nieprawidłowego podłączenia urządzenia lub sterowania,
- c) Korzystania z podzespołów o wyższej mocy niż zalecana,
- d) Nieprawidłowego umieszczenia urządzenia lub podzespołów,
- e) Nieprzestrzegania warunków pracy urządzenia lub podzespołów.

3. Dla obiektów publicznych dodatkowym wymogiem w celu podtrzymania okresu gwarancyjnego, jest okresowa wymiana elementów grzejnych.

4. Warunkiem koniecznym do rozpatrzenia gwarancji jest dokument zakupu oraz uzupełniona karta gwarancyjna (umieszczona na kolejnej stronie).

5. Zakres i sposób naprawy gwarancyjnej ustala gwarant.

6. W zależności od umowy pomiędzy firmą instalatorską a producentem, produkt należy dostarczyć do producenta, firmy instalatorskiej. Naprawa może zostać także wykonana u klienta.

7. Czas naprawy nie może trwać dłużej niż 14 dni od daty dostarczenia produktu. Dla napraw u klienta, usterka zostaje usunięta tego samego dnia.

8. Reklamacje należy składać pod adres firmy instalatorskiej, bądź bezpośrednio do producenta:

FFES sp. j.
ul. Curie Skłodowskiej 19D; 85-088 Bydgoszcz
e-mail: biuro@ffes.pl

9. W przypadku gdy zgłoszenie okaże się nieuzasadnione, koszty związane z przybyciem serwisanta pokrywa zgłaszający.

1. General Information

This manual is designed to familiarise the user with the installation and operation of the unit. Failure to comply with the rules will result in the product manufacturer being released from its guarantee.

The FFES heater is a Polish product, designed to heat the sauna cabin and people in it. The unit is available in three power variants 350, 500 and 750 W. This manual is universal for the entire VitalSun range of heaters. The unit is powered by single-phase voltage using only external control with a function that limits the unit's operating time.

In one sauna room, several heaters can be installed. Once the installation has been carried out, it is important to keep all information, signs and safety signs for use.

2. Safety



Before commissioning, be sure to read and follow the operating manual and safety instructions.



In this manual, this sign indicates all text concerning safety of the user. All users of the device need to be familiar with the contents of the operating manual.



Electrical device.



Fire risk



SAFETY RULES



- The unit may only be connected to the mains by persons holding the relevant electrical qualifications.
- The infrared heater may only be connected to the mains via a permanent connection
- In the event of malfunctions, the unit may only be repaired by an authorised electrician. The incident must also be reported to the FFES service immediately
- Disconnect the unit from the power supply before removing the heater cover
- Use only original/recommended parts from the unit manufacturer
- Unauthorised modifications to the unit and its installation are not permitted.
- The installation of the unit must be carried out in accordance with the installation manual.
- Use connection cables in accordance with the guidelines in the manual.
- Cables inside the cabin must be protected with silicone insulation.
- Before starting up the unit, read the instruction manual of other appliances connected to FFES heaters. This also applies to other equipment in the sauna or associated equipment.
- Before starting the unit, always check that there are no flammable objects in the vicinity. FIRE HAZARD
- Sauna may not be used to dry laundry or other items
- Regularly check the technical condition of the unit and its associated components.
- If there are any cracks/damage on the heating elements, they need to be replaced.
- Erythema ab igne - when symptoms of skin redness occur with regular use of infrared sessions, persisting for more than 1 day. Be sure to contact your doctor.
- Do not take infrared sessions within 24 hours of exposure to UV radiation from an artificial source or after sunbathing.
- Persons suffering from cardiovascular diseases should consult a doctor before using an infrared sauna.



Persons with limited physical and mental abilities, sensory impairments or with little experience and knowledge of operating the device (e.g. children) should operate the device only under the supervision of persons responsible for their safety.

Children must not be allowed to use or start up the device without the supervision of those responsible for their safety!

3. Assembly and installation

Before installing and using the unit:

- check the condition and completeness of the equipment: electric heater, fixing bracket (for corner wall installation), mounting screws, installation / operating manual. In case of any problems, please contact the product supplier or manufacturer.
- after unpacking, the front of the unit must be protected from any accidental impact with an object or tool until it is ready for installation
- please make sure that the voltage in the power box of the heater and of the other associated equipment is correct.
- ensure that the model and output of the heater is suitably adjusted to the size of the room – the sauna cabin. Any deviation from the norm poses a fire hazard!
- ensure that the external controller regulating the heater and other equipment in the sauna is properly selected. Any deviation from the norm poses a fire hazard!
- before installing the infrared heater, drill a mounting hole in the wall or fit a wall bracket depending on the installation version chosen (see item 3.2)
- mount the unit, place it in the correct position ensuring the appropriate dimensions.
- connect the heater according to the wiring diagram (see item 3.3).
- before starting up the sauna stove, remove any plastic parts which protect the stove during transport as well as the installation labels.
- before using the sauna, check that the room meets all the requirements for sauna sessions.

3.1 Technical data

Heater	VitalSun		
Power / model	350 W	500 W	750W
Supply voltage	230 V 1N		
Connection cable	3 x 1,5 mm ²		
Rated current	1,5 A	2,1 A	3,2 A
External dimensions (H x W x D)	852 x 194 x 48 mm		
Leakage class	IPX 2		
Emitter	IRK 14169Z	IRK 14142Z	IRK 14124Z
Colours	black / grey		
Emitter colour temperature	1750°K		
Visible light	0,8%		
Radiation intensity	A 18,3% B 62,5% C 18,2%		
UV	0%		

3.2 Installation

Before installation, it is necessary to familiarise yourself with the correct positioning of the heaters in the sauna, which is defined by the EN-60335-2-53 standard.

For the installation of the infrared heater in the sauna cabin, the safety distances specified in Figure 3.1 with reference to Table 3.1 must be observed.

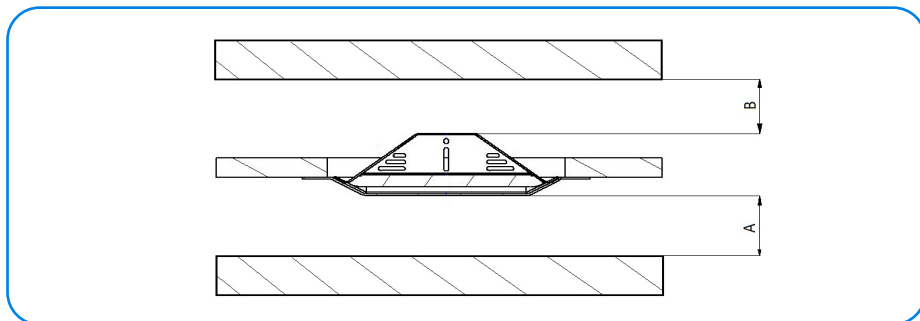


Fig. 3.1 Installation of VitalSun heater - safety distances.

Model	Distances for vertical installation		Distances for horizontal installation	
	A	B	A	B
VitalSun 350	15 mm	25 mm	80 mm	25 mm
VitalSun 500	15 mm	25 mm	80 mm	25 mm
VitalSun 750	Not allowed		100 mm	150 mm

Tab. 3.1 Installation of VitalSun heater - safety distances.

3.2.1 Wall installation

In order to carry out wall installation of the unit, an appropriately sized hole is required and the distances between adjacent components must be maintained (see item 3.2). In the final step, the heater must be screwed to the wall using the screws indicated in Table 3.2, pos. 4.

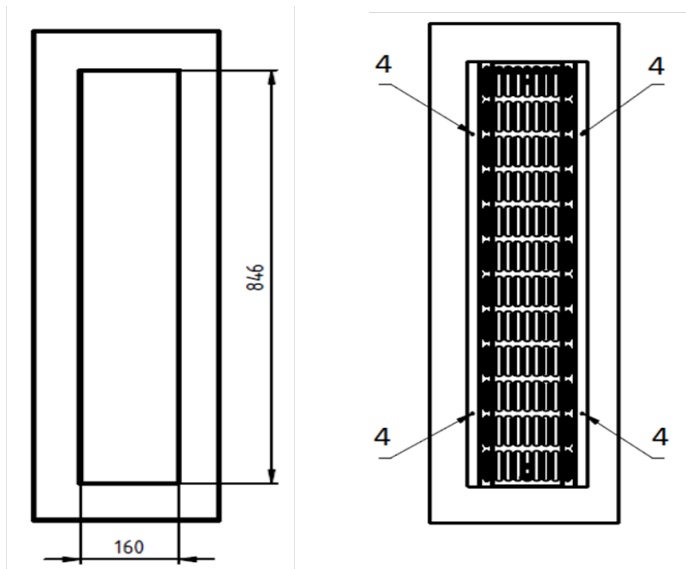


Fig. 3.2 Installation hole for the VitalSun 350/500/750 series of infrared heaters

3.2.2 Corner installation

Installation of the unit in a 90° walls corner is carried out using the dedicated brackets and covers included in the table below.

Lp.	Name	Quantity	Preview image
1	Wall bracket	2	
2	Cover	2	
3	Mounting screw Ø3,5x12mm	16	
4	Sheet metal screws Ø2,9x13mm	4	

Tab. 3.2 List of materials - VitalSun corner heater installation.

1. Fasten the brackets to the wall with the mounting screws (pos. 3, tab. according to the layout shown in the drawing (Fig. 3.3). Ensure that the supports are level. Ensure that the weight of the heater does not rest solely on the wall panels.

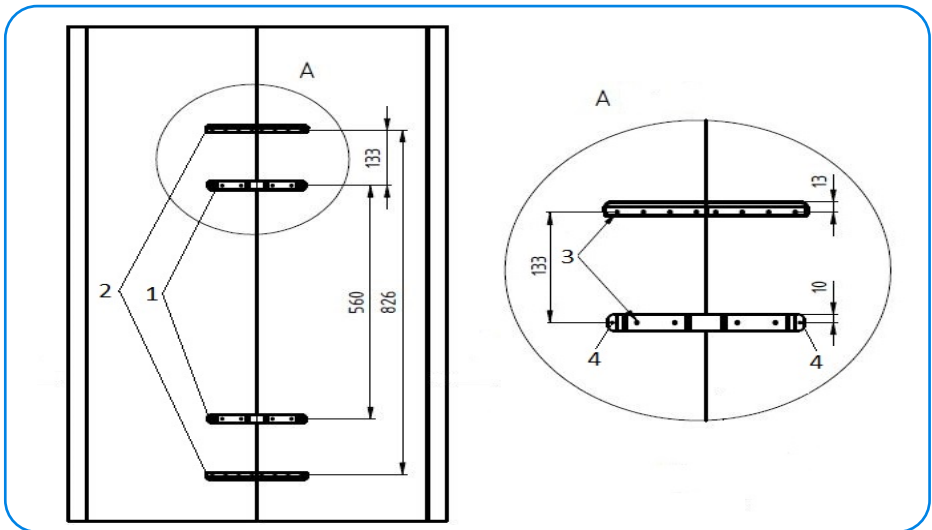


Fig. 3.3 Arrangement of mounting brackets and covers for corner installation of VitalSun heater.

2. Connect the power cable to the heater, see item 3.3.
3. Hang the unit on the wall brackets - screw the heater housing with sheet metal screws (pos.4, tab. 3.2) to the wall brackets (pos. 1,tab. 3.2).

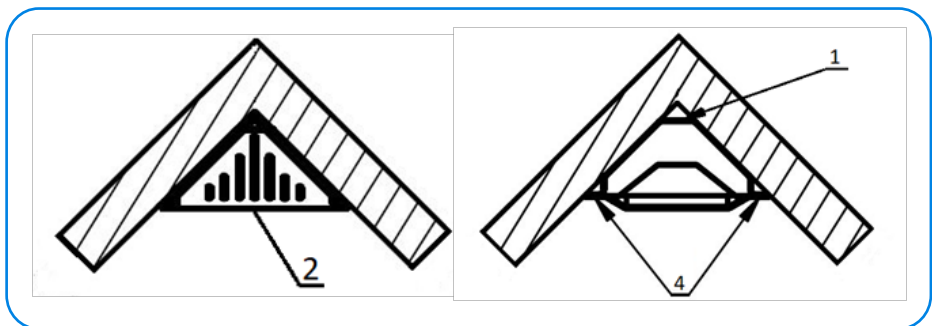
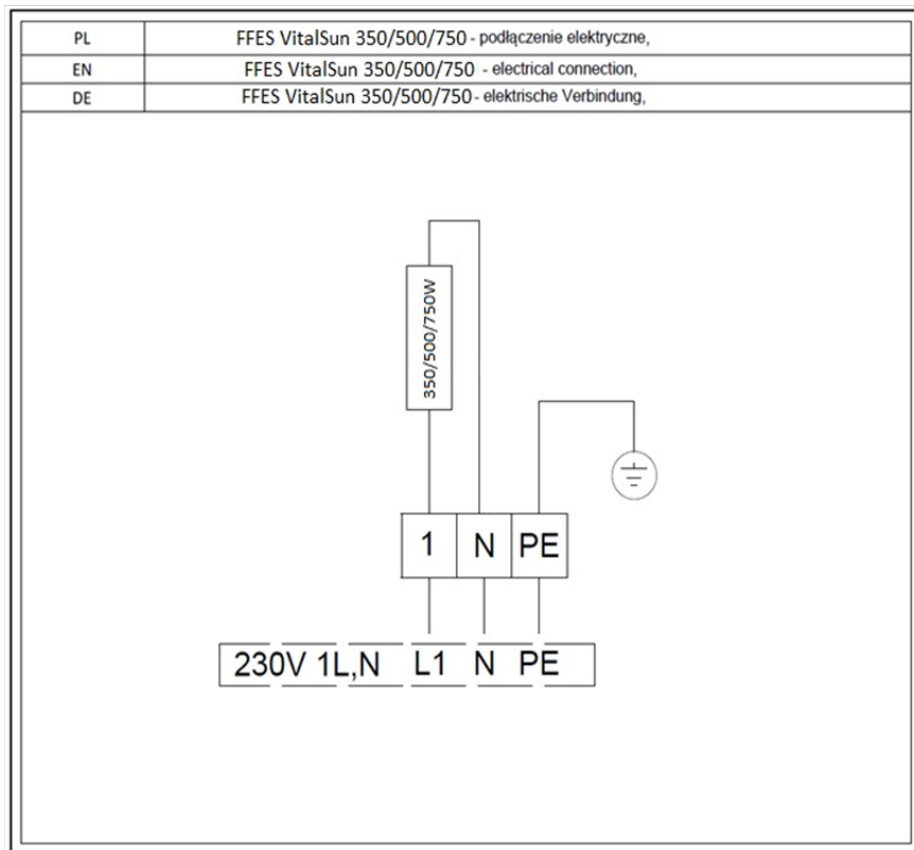


Fig. 3.3 Positioning the VitalSun in a corner.

3.3 Electrical diagram



4. Operation



Before each time the unit is switched on, check that no object is directly on or in close proximity to the heater.

4.1 Maintenance

The infrared heater is maintenance-free.

4.2 Faults

All servicing should be carried out by a qualified service provider.

The heater does not heat. Recommended;

- Checking the condition of the fuses,
- Checking the electrical connection.

The construction materials of the cabin (which are in the vicinity of the heater) darken, it is recommended to;

- Check that the requirements for the location of the heater in the cabin have been met.

4.3 Replacement of heating elements

Any servicing of the unit must only be carried out by qualified electricians.

In order to replace the heating elements it is necessary to:

- Disconnect the power supply,
- Remove the heater,
- Disconnect the electrical cables,
- Remove the heater's cover,
- Remove the emitter fixing pin,
- Pull out the heating element.

Installation should be carried out in the reverse order

5. Warnings

- Staying in a heated sauna for an extended period of time, results in an increase in body temperature, which is dangerous to your health.
- Do not go near a hot heater – there is a risk of burning yourself if you touch its components.
- The presence of children in the sauna is only possible under the supervision of responsible adults, guardians.

6. Warranty terms

1. The warranty for the correct operation of the sauna emergency shutdown module (confirmed by the seal and signature of the installer/vendor) is given for the period of 24 months from the date of purchase.

2. The warranty ceases to apply in the event of:

- a) Breaking of warranty seals
 - b) Improper connection of the device or control,
 - c) Using components with higher power than recommended,
 - d) Incorrect placement of the device and components,
 - e) Not suitable operating conditions for the device and components.
3. For public facilities, periodic replacement of heating elements is an additional requirement to sustain the warranty period.

4. A prerequisite for warranty consideration is a purchase document and a completed warranty card (located on the next page).

5. The scope and method of warranty repair shall be determined by the warrantor.

6. Depending on the agreement between the company responsible for the installation and the manufacturer, the product should be delivered to the manufacturer, the company responsible for the installation. The repair can also be done at the customer's site.

7. Repair time can not take more than 14 days from the date of delivery of the product. In the case of repairs at the customer's premises, the defect is removed the same day.

8. Complaints should be submitted to the address of the company responsible for the installation or directly to the manufacturer:

FFES sp. j.
ul. Curie Skłodowskiej 19D; 85-088 Bydgoszcz
e-mail: biuro@ffes.pl

9. If the request proves to be unfounded, the costs associated with the arrival of the service technician shall be borne by the requester.

1. Allgemeine Informationen

Dieses Handbuch soll den Benutzer mit der Installation des Geräts und seiner Bedienung vertraut machen. Die Nichteinhaltung der Regeln und Anweisungen dieses Handbuchs entbindet den Produkthersteller von der Garantie.

Der FFES-Heizstrahler ist ein polnisches Produkt, das zur Beheizung von Personen und zur Beheizung der Saunakabine bestimmt ist. Das Gerät ist in den drei Leistungsvarianten 350, 500 und 750 W erhältlich. Diese Anleitung ist universell für das gesamte VitalSun-Heizstrahlersortiment. Das Gerät wird mit Einphasenspannung betrieben und benötigt nur eine externe Steuerung mit zeitlich begrenzter Funktion.

In einer Saunakabine können mehrere Heizstrahler installiert werden. Nach der Installation ist es wichtig, alle Informationen, Schilder und Sicherheitszeichen für den Gebrauch aufzubewahren.

2. Sicherheit



Vor der Inbetriebnahme müssen unbedingt die Betriebsanleitung und die Sicherheitshinweise gelesen und befolgt werden



In dieser Betriebsanleitung kennzeichnet dieses Zeichen alle Stellen, die sich auf die Sicherheit des Benutzers beziehen. Die Betriebsanleitung sollte mit allen Benutzern des Geräts vertraut gemacht werden.



Elektrogerät



Brandgefahr



SICHERHEITSVORSCHRIFTEN



- Das Gerät darf nur von Personen mit entsprechender elektrischer Qualifikation an das Stromnetz angeschlossen werden.
- Die Infrarotheizung darf nur über eine feste Verbindung mit dem Netz verbunden werden.
- Bei Störungen darf das Gerät nur von einer autorisierten Elektrofachkraft repariert werden. Sie sollten auch den FFES-Dienst unverzüglich über den Vorfall informieren
- Trennen Sie das Gerät von der Stromversorgung, bevor Sie die Heizkörperabdeckung entfernen.
- Verwenden Sie nur vom Gerätehersteller empfohlene Originalteile.
- Eigenmächtige Änderungen am Gerät und dessen Einbau sind nicht zulässig.
- Die Installation des Geräts muss gemäß der Installationsanleitung erfolgen.
- Verwenden Sie die Anschlusskabel gemäß den Richtlinien im Handbuch.
- Die Kabel im Inneren der Kabine müssen mit einer Silikonisolierung geschützt werden.
- Lesen Sie vor der Inbetriebnahme des Geräts die Bedienungsanleitungen der anderen an den Heizstrahlern der Marke FFES angeschlossenen Geräte. Gilt auch für andere Geräte in der Sauna oder zugehörige Geräte.
- Vergewissern Sie sich vor der Inbetriebnahme des Geräts immer, dass sich keine brennbaren Gegenstände in der Nähe befinden. BRANDGEFAHR
- Die Sauna darf nicht zum Trocknen von Wäsche oder anderen Gegenständen verwendet werden.
- Überprüfen Sie regelmäßig den technischen Zustand des Geräts und der zugehörigen Komponenten.
- Wenn die Heizelemente Risse/Beschädigungen aufweisen, müssen sie ersetzt werden.
- Erythema ab igne - wenn bei regelmäßiger Anwendung von Infrarotbädern Symptome einer Hautrötung auftreten, die länger als 1 Tag andauern. Dann sollte ein Arzt konsultiert werden.
- Verwenden Sie die Infrarotbehandlung nicht innerhalb von 24 Stunden nach der Einwirkung von UV-Strahlung aus einer künstlichen Quelle oder nach einem Sonnenbad.
- Personen, die an Herz-Kreislauf-Erkrankungen leiden, sollten vor der Benutzung einer Infrarotsauna einen Arzt konsultieren.



Personen mit eingeschränkten körperlichen und geistigen Fähigkeiten, sensorischen Beeinträchtigungen oder mit wenig Erfahrung und Kenntnissen im Umgang mit dem Gerät (z.B. Kinder) sollten das Gerät nur unter der Aufsicht von Personen bedienen, die für ihre Sicherheit verantwortlich sind. Kinder dürfen das Gerät nicht benutzen oder in Betrieb nehmen bei Anwendungen ohne die Aufsicht der für ihre Sicherheit Verantwortlichen!

3. Montage und Installation

Bevor Sie das Gerät installieren und benutzen:

- Überprüfen Sie den Zustand und die Vollständigkeit der Ausrüstung: Heizstrahler, Befestigungswinkel (gilt für die Wandckenmontage), Befestigungsschrauben, Montage-/Betriebsanleitung. Wenden Sie sich bei Problemen an den Lieferanten oder Hersteller des Produkts.
- Nach dem Auspacken des Geräts muss die Vorderseite des Geräts bis zur endgültigen Installation vor versehentlichen Stößen mit einem Gegenstand oder Werkzeug geschützt werden.
- Vergewissern Sie sich, dass die Spannung im Stromkasten des Heizstrahlers und der anderen angeschlossenen Geräte korrekt ist.
- Stellen Sie sicher, dass das Modell und die Leistung des Heizstrahlers entsprechend dem Raumvolumen – der Saunakabine gewählt wird. Jede Abweichung von der Norm stellt eine Brandgefahr dar!
- Vergewissern Sie sich, dass das externe Steuergerät, das den Heizstrahler und andere in der Sauna verwendete Geräte steuert, richtig ausgewählt ist. Jede Abweichung von der Norm stellt eine Brandgefahr dar!
- vor der Montage des Heizstrahlers muss je nach gewählter Montagevariante ein Montageloch in die Wand gebohrt oder eine Wandhalterung montiert werden (siehe Punkt 3.2)
- den Zusammenbau und die korrekte Positionierung des Geräts unter Beachtung der Abmessungen vornehmen.
- Schließen Sie den Heizkörper gemäß dem Schaltplan an (siehe Punkt 3.3).
- Bevor Sie den Heizstrahler in Betrieb nehmen, entfernen Sie alle Kunststoffteile, die den Ofen während des Transports schützen, sowie die Installationsaufkleber.
- Vergewissern Sie sich vor der Benutzung der Sauna, dass der Raum alle Voraussetzungen für das Saunabaden erfüllt.

3.1 Technische Daten

Heizstrahler	VitalSun		
Leistung/Modell	350 W	500 W	750W
Versorgungsspannung	230 V 1N		
Anschlusskabel	3 x 1,5 mm ²		
Nennstrom	1,5 A	2,1 A	3,2 A
Äußere Abmessungen (H x B x T)	852 x 194 x 48 mm		
Schutzklasse	IPX 2		
Emitter	IRK 14169Z	IRK 14142Z	IRK 14124Z
Farben	Schwarz / Grau		
Farbtemperatur des Senders	1750°K		
Sichtbares Licht	0,8%		
Strahlungsintensität	A 18,3% B 62,5% C 18,2%		
UV	0%		

3.2 Installation

Vor der Installation müssen die in der Norm EN-60335-2-53 festgelegten Regeln für die richtige Positionierung der Heizstrahler in der Sauna gelesen werden.

Bei der Montage des Infrarotheizstrahler in der Saunakabine sind die in Bild 3.1 unter Bezugnahme auf Tabelle 3.1 angegebenen Sicherheitsabstände einzuhalten.

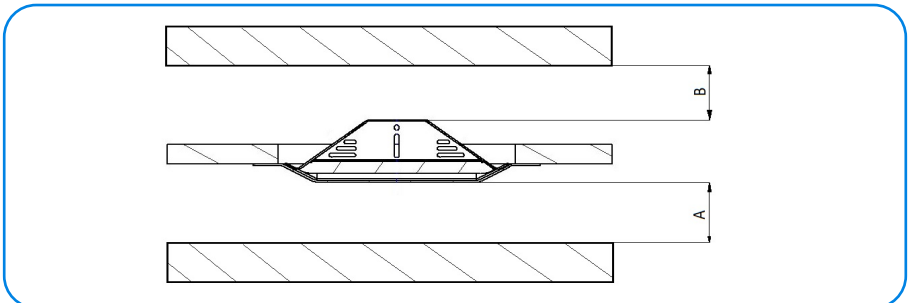


Abb. 3.1 Installation von VitalSun – Sicherheitsabstände.

Modell	Abstände für den vertikalen Einbau		Abstände für den horizontalen Einbau	
	A	B	A	B
VitalSun 350	15 mm	25 mm	80 mm	25 mm
VitalSun 500	15 mm	25 mm	80 mm	25 mm
VitalSun 750	Nicht erlaubt		100 mm	150 mm

Tab. 3.1 Installation von VitalSun – Sicherheitsabstände.

3.2.1 Einbau in die Wand

Um das Gerät in eine Wand einzubauen, ist eine entsprechend große Bohrung erforderlich, ebenso wie der Abstand zwischen den angrenzenden Bauteilen (siehe Abschnitt 3.2). Im letzten Schritt muss der Heizstrahler mit den in Tabelle 3.2, Punkt 4, angegebenen Schrauben an der Wand verschraubt werden.

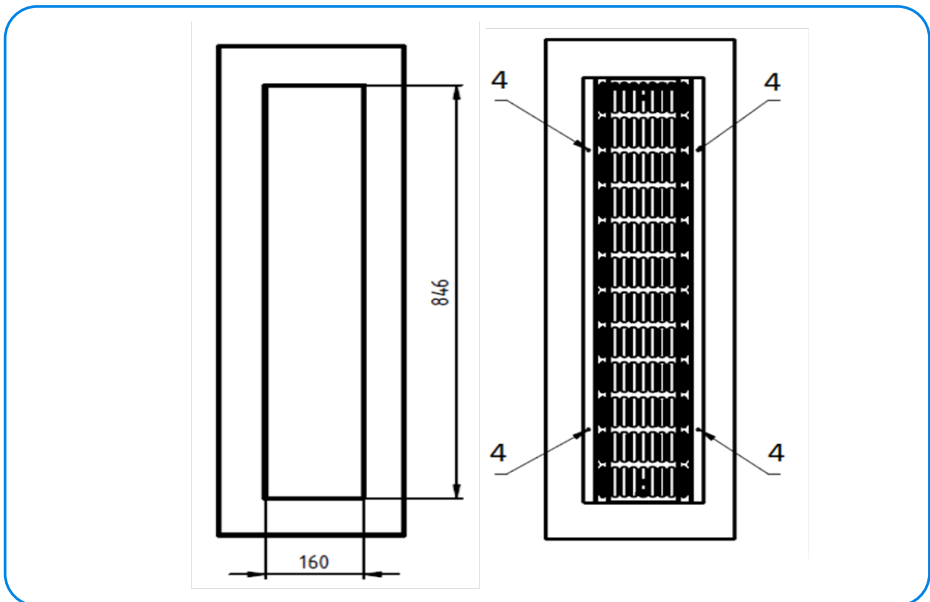


Abb. 3.2 Montageloch für die Infrarot-Heizstrahler der Serie VitalSun 350/500/750

3.2.2 Montage in der Ecke

Die Installation des Geräts in einer 90°-Wanddecke wird mit den entsprechenden Haltern und Abdeckungen durchgeführt, die in der nachstehenden Tabelle aufgeführt sind.

Nr.	Name	Anzahl	Übersichtsfoto
1	Wandhalterung	2	
2	Gitter	2	
3	Montageschraube Ø3,5x12mm	16	
4	Blehschraube Ø2,9x13mm	4	

Tab. 3.2 Materialliste - VitalSun Heizstrahlerkörper Installation.

1. Befestigen Sie die Halterungen mit den Montageschrauben (Pos. 3, Tab. 3.2) an der Wand gemäß der in der Zeichnung (Abb. 3.3) dargestellten Anordnung. Achten Sie darauf, die Halterungen zu nivellieren. Achten Sie darauf, dass das Gewicht des Heizstrahlers nicht allein auf den Wandplatten lastet.

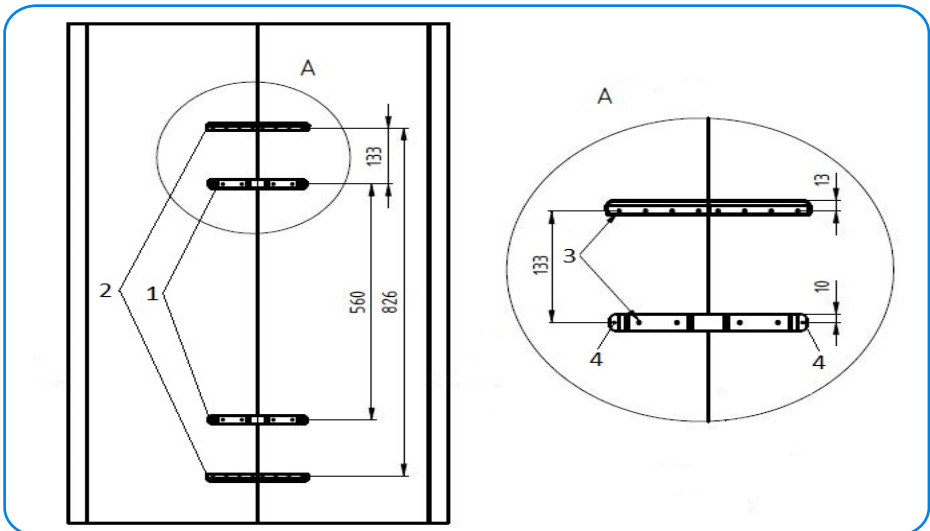


Abb. 3.3 Anordnung der Montagebügel, Eckversionen des VitalSun-Strahlers.

2. Schließen Sie das Netzkabel an den Heizkörper an, siehe Abschnitt 3.3.
3. Hängen Sie das Gerät an die Wandhalterungen – schrauben Sie das Heizkörpergehäuse mit Blechschrauben (Pos. 4, Tab. 3.2) an die Wandhalterungen (Pos. 1, Tab. 3.2).

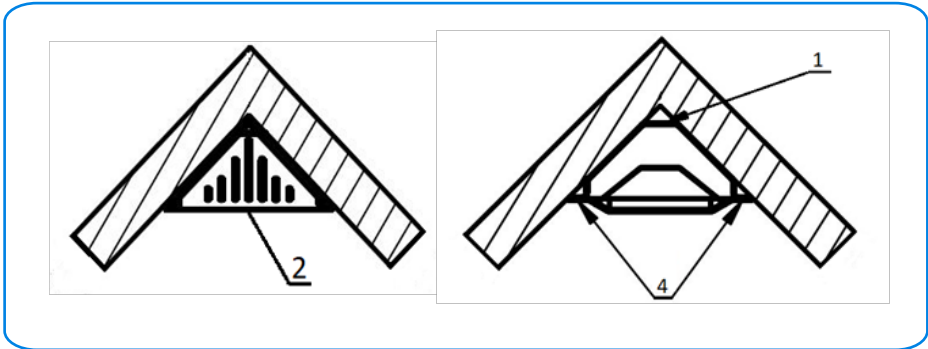
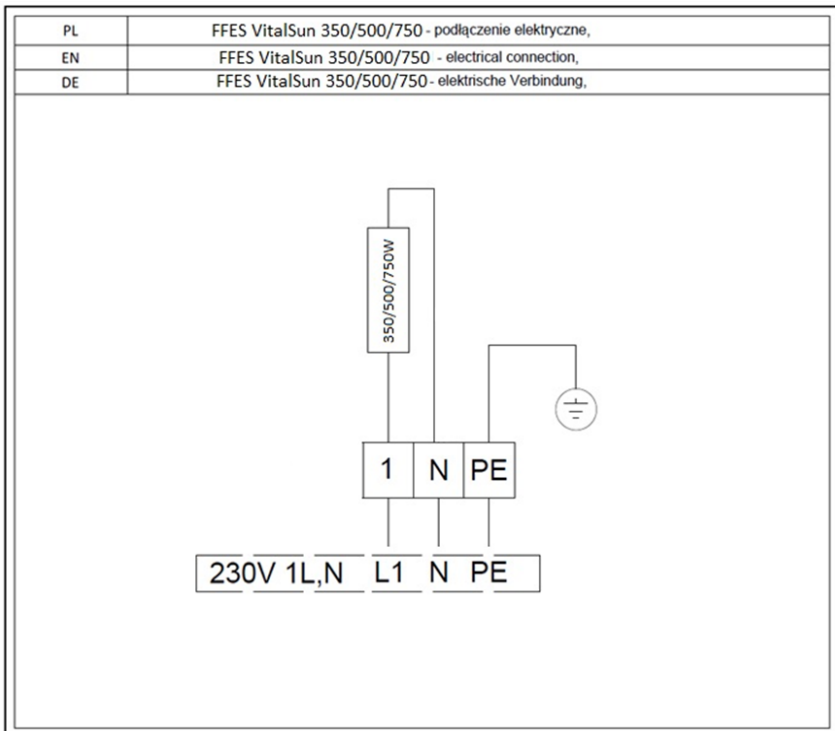


Abb. 3.3 Standort von VitalSun in einer Ecke.

3.3 Elektrischer Schaltplan



4. Operation

Vergewissern Sie sich vor jedem Einschalten des Geräts, dass sich kein Gegenstand direkt auf oder in unmittelbarer Nähe des Heizkörpers befindet.

4.1 Wartung

Der Infrarotstrahler ist wartungsfrei.

4.2 Fehler

Alle Wartungsarbeiten sollten von einem qualifizierten Dienstleister durchgeführt werden.

Der Heizstrahler heizt nicht. Empfohlen;

- Überprüfen des Zustands der Sicherungen,
- Prüfen des elektrischen Anschlusses.

Es wird empfohlen, die Baumaterialien der Kabine (die sich in der Nähe des Heizstrahlers befinden) zu verdunkeln;

- Es wird empfohlen zu prüfen, ob die Anforderungen an die Positionierung des Heizstrahlers in der Kabine erfüllt sind.

4.4 Auswechseln der Heizelemente

Alle Wartungsarbeiten am Gerät dürfen nur von qualifizierten Elektrofachkräften durchgeführt werden.

Um die Heizelemente auszutauschen, sind folgende Schritte erforderlich:

- Trennen Sie die Stromzufuhr,
- Entfernen Sie den Heizstrahler,
- Ziehen Sie die elektrischen Kabel ab,
- Entfernen Sie die Heizstrahlerkörperabdeckung,
- Entfernen Sie den Emitter-Haltestift,
- Ziehen Sie das Heizelement heraus.

Der Einbau sollte in umgekehrter Reihenfolge erfolgen

5. Warnungen

- Ein längerer Aufenthalt in einer beheizten Sauna führt zu einem Anstieg der Körpertemperatur, der für die Gesundheit gefährlich ist.
- Halten Sie sich nicht in der Nähe eines beheizten Heizstrahlers auf - es besteht Verbrennungsgefahr, wenn Sie die Komponenten des Strahlers berühren.
- Die Anwesenheit von Kindern in der Sauna ist nur unter der Aufsicht von verantwortlichen Erwachsenen, Erziehungsberechtigten möglich.

7. Garantieberingungen

1. Die Garantie für die korrekte Funktion des Steuergeräts (bestätigt durch Stempel und Unterschrift des Installateurs/Verkäufers) gilt für einen Zeitraum von 24 Monaten ab dem Kaufdatum.

2. Die Garantie erlischt in den folgenden Fällen:

- a) Bruch von Garantiesiegeln,
- b) Falscher Anschluss des Geräts oder der Steuerung,
- c) Verwendung von Komponenten mit höherer Leistung als empfohlen,
- d) Falscher Position der Steuerung oder der Komponenten,
- e) Nichteinhaltung der Betriebsbedingungen der Geräte oder Komponenten,

3. Bei öffentlichen Einrichtungen ist ein regelmäßiger Austausch der Heizelemente eine weitere Voraussetzung für die Einhaltung der Garantiezeit.

4. Voraussetzung für die Berücksichtigung der Garantie ist ein Kaufnachweis und eine ausgefüllte Garantiekarte (siehe nächste Seite).

5. Umfang und Art der Garantiereparatur werden vom Garantiegeber festgelegt.

6. Je nach der Vereinbarung zwischen dem Installationsunternehmen und dem Hersteller muss das Produkt an den Hersteller, das Installationsunternehmen, geliefert werden. Die Reparaturen können auch beim Kunden vor Ort durchgeführt werden.

7. Die Reparaturzeit darf nicht länger als 14 Tage ab dem Datum der Lieferung des Produkts dauern. Bei Reparaturen beim Kunden wird der Fehler noch am selben Tag behoben.

8. Reklamationen sind an die Adresse des Installationsunternehmens oder direkt an den Hersteller zu richten:

FFES sp. j.
ul. Curie Skłodowskiej 19D; 85-088 Bydgoszcz
e-mail: biuro@ffes.pl

9. Erweist sich das Ersuchen als unbegründet, gehen die Kosten für das Eintreffen des Servicetechnikers zu Lasten der ersuchenden Partei.

MODEL VitalSun

Data/ Date/ Datum	Opis/ Description/ Beschreibung	Pieczęć i podpis serwisanta/ Stamp and signature of service technician/ Stempel und Unterschrift des Servicetechnikers	Podpis użytkownika/ User's signature/ Unterschrift des Benutzers
	<p>Instalacja urządzenia, zgodna z zasadami instrukcji.</p> <p>Installation of the sauna emergency shutdown module, in accordance with the rules</p> <p>Installation des Geräts gemäß den Vorschriften der Betriebsanleitung.</p>		



The FFES device VitalSun series is an electronic device, as such, according to the rules of the European Union, it cannot be disposed of with other municipal waste. Such a product should be returned to a special WEEE collection point.

Das Gerät der Serie VitalSun der Marke FFES ist ein Elektrogerät und darf nach den Vorschriften der Europäischen Union nicht mit dem übrigen Siedlungsabfall entsorgt werden. Dieses Produkt muss an eine spezielle Elektrik- und Elektronikschrott - Sammelstelle zurückgegeben werden.

Urządzenie marki FFES serii VitalSun jest urządzeniem elektrycznym, zgodnie z zasadami panującymi w Unii Europejskiej nie można wyrzucać go z innymi odpadami komunalnymi. Należy taki produkt oddać do specjalnego punktu ZSEE.